

# Verður byggt yfir lækningaminjasafnið?

Skiptar skoðanir eru á því hverjum beri að reisa hús svo hægt verði að sýna muni safnsins

AÐ UNDAFÖRNU hefur þess verið minnst hér í blaðinu og víðar að Jón Steffensen prófessor í læknisfræði hefði átt aldarafmæli í febrúar. Við það tækifæri hefur verið spurt hvað liði þeirri draumsýn Jóns að upp risi öflugt lækningaminjasafn á Seltjarnarnesi. Eins og kunnugt er ánafnaði Jón stórum hluta arfs síns til þess að koma lækningaminjasafni á laggirnar en hugmynd hans og fleiri var sú að byggt yrði hús fyrir safnið í næsta nágrenni Nesstofu.

Læknaþaðið grennslaðist fyrir um það hvað væri að gerast í þessu máli og komst að því að það er í raun harla lítið. Enginn vill kannast við að bera ábyrgð á því að byggingin risi og vísar hver á annan.

Læknafélag Íslands fékk erfðafé Jóns til umsýslu og ákvað stjórn þess að höfðu samráði við

Þjóðminjasafnið og Félag áhugamanna um sögu læknisfræðinnar að verja fénu til kaupa á húsinu Bygggarðar 7 sem er steinsnar frá Nesstofu. Að sögn Sigurbjörns Sveinssonar formanns var sú ákvörðun tekin fyrst og fremst til að koma munum safnsins undir þak svo hægt væri að verja þá fyrir skemmdum.

Húsið var afhent ríkissjóði sumarið 2000 en það hafði kostað 33 milljónir króna. Einnig fylgdu gjöfinni eftirstöðvar af arfi Jóns að upphæð 10,6 milljónir króna og tvær milljónir til viðbótar úr sjóðum Læknafélags Íslands. Átti að verja þessu fé til endurbóta á húsinu. Húsið var innréttað sem geymsla og munir safnsins settir þar inn. Raunar hafa tannlæknar fengið inni í kjallara hússins undir muni sem tengjast sögu tannlækninga.

Áður en þetta gerðist hafði bygginganefnd á

**Próstur  
Haraldsson**

## Bréf Jóns Steffensen til menntamálaráðherra

Í framhaldi af viðtali mínu og Þórs Magnússonar þjóðminjavarðar þ. 20. þ.m. við yður herra menntamálaráðherra vil ég gera eftirfarandi, frekari grein fyrir hugmynd minni og tilboði viðvirkjandi Nesstofu.

Meðan Kristín eiginkona mín var á lífi, var það gamalt áhugamál okkar, að Nesstofa yrði varðveitt eftir því sem gerlegt reyndist, í þeirri mynd er hún var reist í utanhúss, og innanhúss að því er tæki til lækningastofu og lyfjabúðar. En hinn hluti hússins yrði skipulagður með það fyrir augum, að hann þjónaði sem best því hlutverki að vera í senn safn og rannsóknarstofnun á sviði sögu heilbrigðismála.

Hér er um tvíþætt verkefni að ræða. Í fyrsta lagi er um friðun og varðveislu húss að ræða, sem þjóðminjalög nr. 52 19. maí 1969 gilda um, og má segja, að frá þeim þætti sé að nokkru gengið þar, sem fyrir hendi er heimild Alþingis til að ríkið kaupi Nesstofu í þeim tilgangi. Eftir stendur að ríkið gangi frá kaupum á henni og taki ákvörðun um hvaða hlutverki hún skuli gegna jafnframt því að vera varðveittar þjóðminjar.

Í öðru lagi er um safn og rannsóknarstofnun á sviði sögu læknisfræðinnar að ræða, sem er nýmæli og því nauðsynlegt að ákveða verksvið hennar og stöðu gagnvart þeim aðilum er hér eiga hlut að máli. Jeg gæti hugsað mér, að nefnd ynni að málinu, skipuð þeim aðilum er hér koma mest við sögu s.s. menntamálaráðuneytinu, sem væntanlega hefði forgöngu um málið og skipaði formann hennar. Aðrir nefndarmenn gætu verið frá eftirfarandi aðilum: heilbrigðis- og fjármálaráðuneytunum,

Þjóðminjasafni, Háskóla Íslands, læknadeild og Félagi áhugamanna um sögu læknisfræðinnar.

Ég vil hér gera nokkra grein fyrir þætti hinna fjöggra síðast töldu aðila í þessu máli. Á vegum Þjóðminjasafns yrðu varðveisla Nesstofu, og það á nokkuð af munum er viðkoma sögu heilbrigðismála, en er auk þess samkv. 2. gr. þjóðminjalaga „miðstöð allrar þjóðminjavörslu í landinu“. Læknadeild á einnig nokkuð af munum, sem hafa sögulegt gildi, og á hinum ýmsu stofnunum hennar, sjúkrahúsum og rannsóknarstofum fellur að staðaldri til talsvert af munum, sem ekki eru lengur nothæfir, en margir hverjir hafa sögulegt gildi. Þessir munir eru nú flestir tortímingunni ofurseldir, bæði er að engum á þessum stofnunum er uppálagt að annast um slíka hluti, og þeir sem áhuga hafa á því eiga mjög óhægt með það sökum þrengsla, sem þessar stofnanir eiga við að búa. Það er því mjög brýnt að sem fyrst megi skapast aðstaða til varðveislu muna af þessu tagi, sem þegar hafa allt of margir glatast.

Á einu sviði hefur um margra ára skeið verið nán samvinna milli Þjóðminjasafns og einnar stofnunar læknadeildar, rannsóknarstofu háskólans í líffærafræði. Hún hefur tekið til rannsóknar og varðveislu þau mannabein, sem grafin hafa verið upp á vegum Þjóðminjasafns og því hafa borist. Það er eftir sem áður eigandi beinanna úr heiðni, en um flest hinna beinanna hefur ekki verið tekin nein ákvörðun um eignaréttinn, enda frekar lítilsvert. Það sem mestu máli varðar er að þau eru þjóðareign í vörslu ríkisstofnana og með þau farið sem heim-

vegum menntamálaráðuneytis efnt til samkeppni um hönnun nýbyggingar fyrir safnið skammt frá Nesstofu og er fjallað um það í næstu opnu blaðsins.

### Hver á að byggja?

Eftir að LÍ hafði afhent ríkinu Byggarða 7 gerðist fátt í málefnum safnsins og á aðalfundi skömmu eftir afhendinguna var samþykkt ályktun þess efnis að félagið legði ekki meira fé til Nesstofusafns að



*Byggarðar 7 sem Læknafélag Íslands keypti fyrir arf Jóns Steffensen og færði Þjóðminjasafninu að gjöf.*



*Í verðlaunatillögunni er gert ráð fyrir að nýbyggingin rísi þar sem örin bendir neðan við hólinn sem mun vera gamall sorphaugur.*

ildir um sögu þjóðarinnar. Sum þessara beina eru með áberandi sjúklegum breytingum og væri edlilegast að varðveita þau í safni rannsóknarstofnunar sögu læknisfræðinnar, bæði sem sýningargripi og til rannsókna á sögu sjúkdómanna. Heilbrigðu beinin færi best á að þau yrðu áfram á vegum rannsóknarstofu í líffærafræði, en bæði beinasöfnin þurfa að vera aðgengileg til rannsókna.

Að öðru leyti yrði þáttur háskóla og læknadeildar sá, að efla getu rannsóknarstofnunar sögu læknisfræðinnar, til þekkingaröflunar og miðlunar á sínu sérsviði. Forstöðumaður stofnunarinnar teldist til kennaraliðs læknadeildar, án þess þó, að þar með sé verið að hugsa um sögu læknisfræðinnar sem skyldunám við þá deild, enda á sviði fyrirhugaðrar nefndar að fjalla um það. En æskilegt væri að forstöðumaðurinn flytti árlega nokkra fyrirlestra um sögu læknisfræðinnar svo þeim sem áhuga hefðu á því gæfist kostur á nokkurri fræðslu í henni. Ennfremur leiðbeini hann þeim er hafa hug á ákveðnu rannsóknarefni til úrvinnslu í stofnuninni.

Félag áhugamanna um sögu læknisfræðinnar var stofnað 18. des. 1964 til að efla þekkingu á sögu læknisfræðinnar og jafnframt með það í huga að skapa íslenskan samstarfsaðila að Nordisk medicinhistorisk Ársbok, sem hliðstæð félög á hinum Norðurlöndunum stóðu að. Frá og með árbók 1965 hefur íslenska félagið verið meðútgefandi hennar og félagar þess lagt til efni í hverja árbók. Ef rannsóknarstofnun sögu læknisfræðinnar kæmist á laggirnar, þá yrði hún sjálfsgæddur aðili að útgáfu

árbókarinnar, en Félag áhugamanna um sögu læknisfræðinnar yrði þá að styrktarsamtökum stofnunarinnar á líkan hátt og Fornleifafélagið er nú samtök manna til styrktar starfsemi Þjóðminjasafns.

Ef ríkisstjórn Íslands getur fallist á þau megingjónarmið er hér hafa verið sett fram og kaupir Nesstofu og afhendir Þjóðminjasafni til umræddra nota, vorum við hjónin búin að ákveða að afhenda ríkinu tvær milljónir króna til lagfæringa á Nesstofu. Þessu framlagi myndi ég vilja haga svo að helminginn afhenti ég á þessu ári og hinn helminginn á næsta ári. Og er það þá hugmynd mín, að undirbúningsvinna gæti hafist sem allra fyrst svo unnt væri að hefja vinnu við húsið þegar er það losnaði.

Síðar meir er línurnar tækju að skýrast og sýnt væri að þær vonir er ég bind við framtíð rannsóknarstofnunar sögu læknisfræðinnar muni rætast, hefi ég hugsað mér að það af bókasafni mínu er hefur gildi fyrir sögu læknisfræðinnar, en meginstofninn í því hefur sérstakt gildi fyrir sögu íslenskra heilbrigðismála, renni til stofnunarinnar.

Reykjavík 23. september 1972.  
Virðingarfyllt

**Jón Steffensen**

Til Menntamálaráðherra.

*Í geymslunni í Bygg-  
gördum fer ágætlega um  
muni safnsins meðan þeir  
bíða þess að hægt sé að  
sýna þá almenningsi.*



svo stöddu. Jafnframt er stjórninni falið að biðja Seltjarnarnesbæ að halda lóðinni til haga. Þetta gerir stjórnin en ári síðar kemur í ljós að bæjaryfirvöld á Seltjarnarnes túlka bréf félagsins þannig að fallið sé frá byggingu safnhúss á lóðinni. Þess í stað er samþykkt í bæjarstjórn að reisa hjúkrunarheimili á lóðinni.

Síðan hefur raunar ekkert áþreifanlegt gerst í málefnum safnsins. Að vísu gufuðu áætlanir um

byggingu hjúkrunarheimilis á þessum stað upp og núverandi bæjarstjóri, Jónmundur Guðmarsson, staðfesti í samtali við blaðið að lóðin væri enn til reiðu ef einhver vildi byggja á henni safnhús.

Lækningaminjasafnið er hluti af Þjóðminjasafninu og það ætti að vera í verkahring þess að reisa hús yfir það. Staðan er sú að þótt Nesstofa sé hið mætasta hús og merkileg bygging þá er hún ekki vel fallin til sýninga á öðru en sjálfri sér. Nútíminn gerir kröfur til þess að rúmt sé um sýningargripi og safngesti og þess vegna var efnt til áður nefndrar samkeppni um byggingu húss sem rúmað gæti sýningarsal, bókasafn og vinnuástöðu fyrir fræðimenn.

En hver á að byggja húsið? Um það eru deildar meiningar. Margrét Hallgrímsdóttir þjóðminjavörður vill ekki kannast við að neitt standi upp á Þjóðminjasafnið í þessu efni. Hlutverk og skyldur safnsins takmarkist við að varðveita eigur safnsins og halda við og starfrækja Nesstofu. Safnið hefði enga fjármuni til að standa í nýbyggingum. Í spjalli

## Hægt að byrja að byggja strax

*Höfundar verðlaunatil-  
lögunnar með líkan af  
henni uppi á vegg, Ásdís  
Helga Ágústsdóttir (tv.) og  
Sólveig Berg Björnsdóttir.*

EINS OG FRAM kemur í greininni hér að framan var efnt til samkeppni um hönnun sýningarhúss fyrir lækningaminjasafnið á árunum 1997-1998. Tvær konur úr stétt arkitekta fengu fyrstu verðlaun en þær voru Ásdís Helga Ágústsdóttir og Sólveig Berg Björnsdóttir í Yrki ehf. Í umsögn dómnefndar um tillögu þeirra segir meðal annars:

„Tengsl byggingarinnar við núverandi hús og land eru sérstaklega frumleg og hugvitsamleg. Byggingin er stílhrein og gott framlag nútíma arkitektúrs sem hluti af mannvirkjum staðarins. Hún er samsett úr tveimur fornum; einfaldur réttthyrningur stendur sem útvörður að útivistarsvæðinu annars vegar og ávalur, ljós salurinn ásamt anddyri snýr að hinu manngerða umhverfi hins vegar. Tilraun höfunda að tengja útivistarsvæði inn á þak byggingarinnar og um leið draga úr áhrifum hennar

af hláði Nesstofu er látlaus og sannfærandi, auk þess sem þetta gefur byggingunni aukið vægi í umhverfinu, án þess þó að draga úr mikilvægi þessa nýja húss.“

Húsið er tæplega 850 fermetrar að grunnfleti. Þar af er aðalsýningarsalur tæplega 500 fermetrar en auk þess eru í húsinu minni salir sem nota má til sýninga og fyrirlestrahalds. Einnig er gert ráð fyrir bókasafni og vinnuástöðu fyrir fræðimenn. Á hluta þaksins er hægt að hafa kaffihús og einnig settu höfundar fram hugmynd um að koma þar fyrir lyfjagrasagarði.

Þær Ásdís og Sólveig sögðu í spjalli við blaðamann að þeim þætti vænt um þessa byggingu og vonuðu að hún risi sem fyrst. Ekki væru þær þó alltof bjartsýnar um að af því yrði. Þær eru höfundar Saltfisksetursins í Grindavík sem hefur slegið í gegn og sögðu þær að aðsóknin að því húsi hefði farið fram úr björtustu vonum bæjarstjórnarmanna þar syðra. Engin ástæða væri til að ætla annað en að lækningaminjasafn í fallegu húsi hefði minna aðdráttarafl.

Ekkert ætti að vera því til fyrirstöðu að hefjast hand við bygginguna því allar teikningar eru til af henni. Kostnaðurinn stendur eflaust í mönnum. Þó er húsið ekki ýkja dýrt. Áætlun um byggingarkostnað hljóðaði upp á 130 milljónir króna í nóvember síðastliðnum en eflaust yrði endanlegur kostnaður eitthvað hærri ef að líkum lætur.



við Læknaðlaðið sagði hún að það væri í verkahring Seltjarnarnesbæjar að byggja nýtt sýningarhús.

Ekki vildi Jónmundur bæjarstjóri fallast á þetta sjónarmið. Hann sagði að fjármagnið til nýbyggingar hlyti að koma frá Þjóðminjasafninu, það hefði aldrei komið til tals að Seltjarnarnesbær legði fjármagn í slíkt hús.

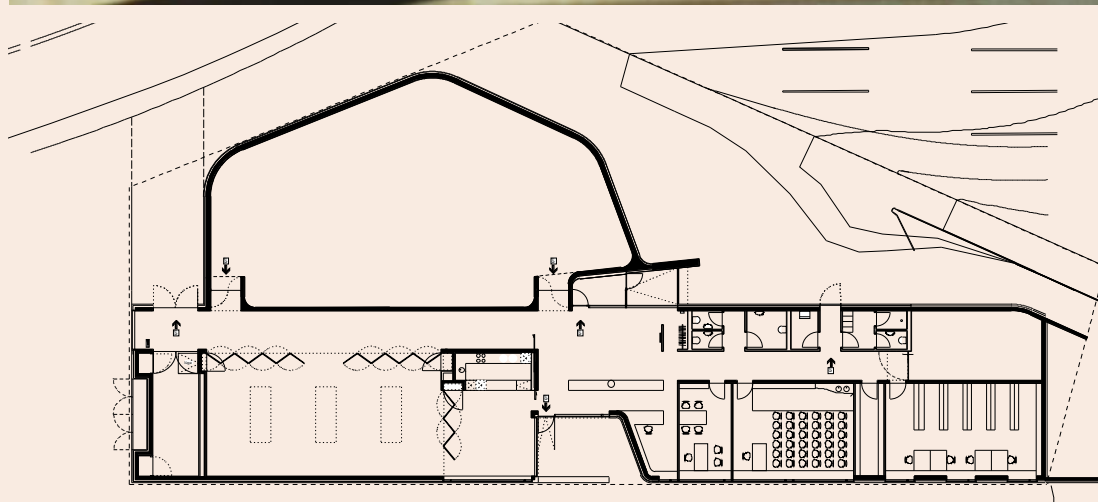
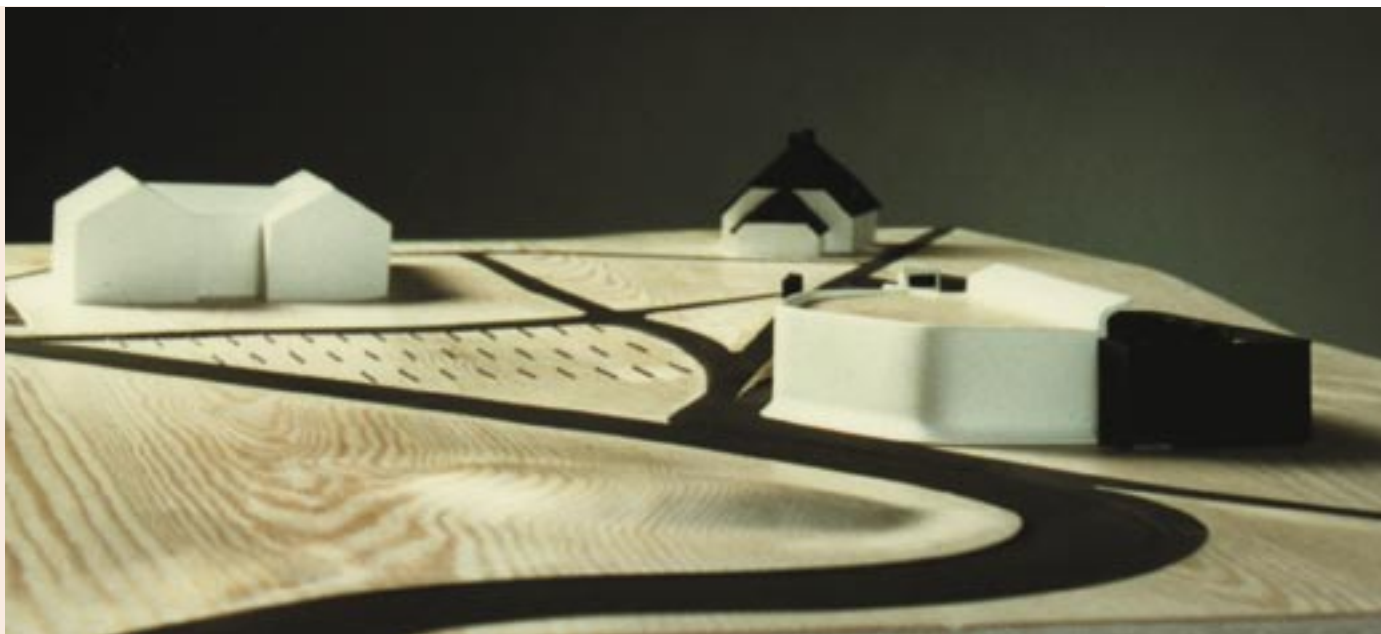
### Jón tók upp veskið

Jónmundur bætti því við að bærinn hefði gert samning við Þjóðminjasafnið haustið 2003 um endurbætur á Nesstofu. Samkvæmt honum tæki bærinn að sér að lagfæra umhverfi hússins en safnið sæi um endurbætur á húsinu. Samkvæmt samningnum á að verja tæplega 50 milljónum króna til þessara framkvæmda og skiptist það nokkurn veginn jafnt á bæinn og safnið. Búið er að hanna umhverfi safnsins og voru tillögur arkitekts um það samþykktar í bæjarstjórn skömmu fyrir jól. Verður væntanlega hafist handa um framkvæmdir utanhúss nú á vordögum.

Þorsteinn Gunnarsson arkitekt stjórnar hins vegar endurbótum innanhúss og sagði hann í samtali við Læknaðlaðið að verkefnið væri að ljúka því sem eftir var af húsinu. Það er austurhelmingur hússins þar sem íbúð Bjarna landlæknis var, stofa, eldhús, svefnherbergi, forstofa með stiga upp á loft og loftið sjálft en til staði að innrétta tvö herbergi í suðurenda þess.

Þorsteinn sagði að unnið væri eftir þriggja ára áætlun, nú væri fyrsta árið búið en verkinu lyki í árslok 2006. Þá yrði allt húsið komið sem næst í upprunalegt horf.

Til gamans má geta þess að Þorsteinn stjórnaði á sínum tíma fyrri hluta endurbóta á Nesstofu. Þá var Jón Steffensen á lífi og fylgdist með framkvæmdum. „Hann vakti yfir mér og gaf mér góð ráð,“ segir Þorsteinn. „Og ár eftir ár gerðist það þegar framlag ríkisins var uppuríð að Jón tók upp veskið og borgaði það sem upp á vantaði úr eigin vasa svo hægt væri að halda áfram að vinna.“



*Að ofan má sjá líkan af Nesstofuforfunni eins og hún liti út ef sýningarhúsið verður reist. Það er næst, hús lyfjafræðinga er til vinstri og Nesstofa fjarst.*

*Grunnmynd af sýningarhúsinu. Þar er gert ráð fyrir stórum og smærri sýningarsölum, bókasafni, fyrirlestrarsal og vinnuástöðu fyrir fræðimenn.*